

# Duurzaamheids- agenda

Een groen  
en gezond  
Almere

---

Gemeente Almere



# Voor woord

*'Een groen  
en gezond  
Almere'*

## Samen werken we aan een groen en gezond Almere

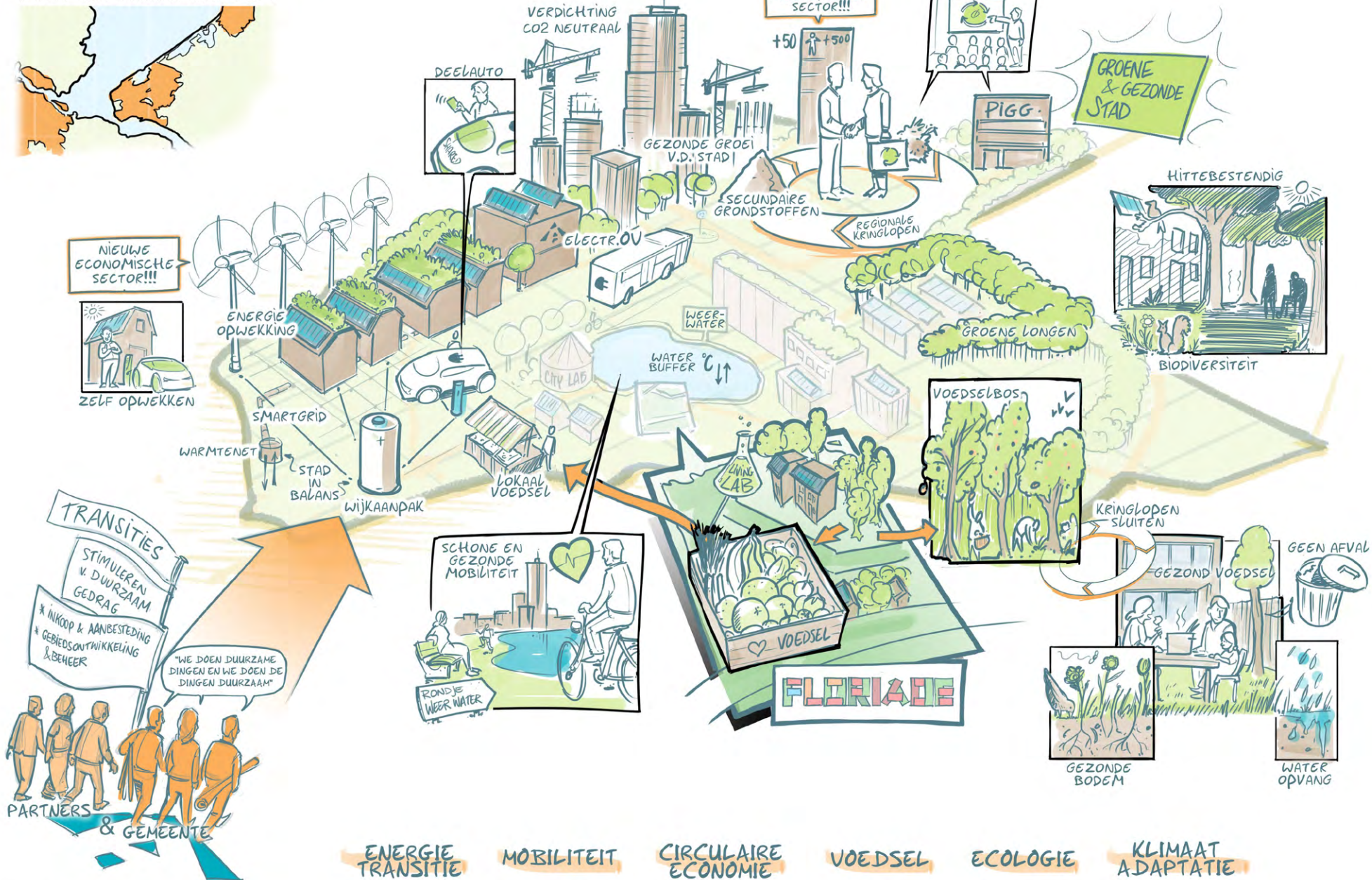


De komende jaren zijn grote veranderingen nodig: overstappen op duurzame energie, en grondstoffen veel spaarzamer en beter benutten. Dit is een verantwoordelijkheid van ons allemaal. Zo is een gezonde stadsnatuur niet alleen belangrijk voor de natuur zelf, maar ook voor de mensen die in Almere wonen en werken. Daarom werken we aan het beschermen en stimuleren van biodiversiteit in onze stad.

Het stimuleren van de circulaire economie is een ander belangrijk onderdeel van onze duurzaamheidsagenda. We ondersteunen niet alleen circulaire initiatieven van Almeerse ondernemers, we creëren ook een afzetmarkt voor hun producten door deze weer te gebruiken in onze eigen stad. Via het 'Making Of'-programma van de Floriade ondersteunen we talloze groene initiatieven van Almeeders. Zo werken we samen aan een groen en gezond Almere.

Jan Hoek  
*Wethouder Floriade & Duurzaamheid*

# DUURZAAMHEIDS-AGENDA ALMERE



ENERGIE TRANSITIE   MOBILITEIT   CIRCULAIRE ECONOMIE   VOEDSEL   ECOLOGIE   KLIMAAT ADAPTATIE

visualisation by SKETCHY. BUSINESS

# Inhouds opgave

*'We doen duurzame dingen  
én we gaan de dingen  
duurzaam doen!'*

Voorwoord	2
<b>1. Gewoon duurzaam</b>	<b>5</b>
<b>2. Duurzaamheid, het DNA van Almere</b>	<b>6</b>
2.1. Ontwerp-Structuurplan Almere	6
2.2. De schaa sprong en de Almere Principles	7
2.3. Duurzaamheid vandaag en in de toekomst	7
<b>3. De aanpak van duurzaamheid</b>	<b>8</b>
3.1. De groene en gezonde stad: 6 thema's	8
3.2. Wat doen we al?	9
3.3. De Floriade en Growing Green Cities	10
<b>4. De inzet van deze duurzaamheidsagenda</b>	<b>11</b>
4.1. Transitie s: ons werk duurzaam doen	12
4.2. Interventie s: duurzame projecten en initiatieven	13
<b>5. Hoe maken we de duurzaamheidsagenda waar?</b>	<b>18</b>
5.1. Strategie	18
5.2. Samenwerking met partners ...	19
5.2.1. ... in Almere en omstreken	19
5.2.2. ... op regionale en (inter)nationale schaal	20
5.3. Samenhang andere opgaven/kaders	20
<b>6. De stad van de toekomst</b>	<b>21</b>
Bijlage: proces duurzaamheidsagenda	22
Bijlage: wettelijke verplichtingen duurzaamheid	25

# 1 Gewoon duurzaam

**Er spelen mondiaal grote duurzaamheidsuitdagingen en klimaatverandering is een wereldwijd probleem. Voor het eerst in de geschiedenis gebruiken wij als mensheid zoveel van de aarde, dat de grenzen van de biologische systemen overschreden worden. We willen deze beweging een halt toeroepen en verspilling en vervuiling tegengaan: voor de gezondheid van onze inwoners én voor de toekomst van de stad.**

De opwarming van de aarde heeft over de hele wereld gevolgen voor de natuur, onze gezondheid en veiligheid en voor de beschikbaarheid van voedsel en water. Fossiele brandstoffen raken op. Daarom zijn er de komende jaren grote veranderingen nodig: overstappen op duurzame energie, grondstoffen veel spaarzamer en beter benutten en niet verloren laten gaan. Dat levert meer op dat alleen CO<sub>2</sub>-reductie. Door zelf meer duurzame energie te produceren, wordt Nederland minder afhankelijk van import. Veel gas en olie komt nu uit landen met instabiele regimes. In goed geïsoleerde huizen is het comfortabeler wonen met een lagere energierekening. Elektrische auto's, bussen en scooters maken de steden schoner en stiller. De nieuwe, circulaire economie is een bron van economische kansen en innovaties.

In de maatschappij om ons heen zien we ook dat duurzaamheid een steeds gewoner thema wordt. Je neemt je eigen tas mee

naar de supermarkt, je ziet steeds meer verpakkingsvrije producten en termen als ontspullen, consuminderen en slow fashion zijn gemeengoed geworden. Voor veel bedrijven is duurzaamheid een wezenlijk onderdeel van de strategie en bedrijfsvoering. Door bij te dragen aan de oplossing van maatschappelijke uitdagingen, investeren zij in een stevigere marktpositie voor de lange termijn.

De rol van de overheid is essentieel om al die verschillende belangen af te wegen en beslissingen te nemen die voor de hele samenleving van belang zijn. De overheid heeft een voorbeeldfunctie en moet onderdeel van de oplossing (willen) zijn in plaats van bij te dragen aan het probleem. Alles wat we zelf kunnen doen, moeten we zelf oppakken! Duurzaamheid is voor Almere vanzelfsprekend: het is al lang niet meer de vraag of duurzaamheid op onze agenda staat, maar hoe en met wie? Wij zijn ervan overtuigd dat de oplossingen op lokale schaal moeten beginnen, we wachten niet op (inter)nationale acties. Almere vormt een vruchtbare bodem: er is veel kennis op hoog niveau, er zijn middelen en investeerders en de schaalgrootte van de stad maakt het mogelijk om oplossingen direct toe te passen.

Om de duurzaamheidsuitdagingen goed aan te pakken is het noodzakelijk om de verduurzaming in en van Almere te vergroten en versnellen, maar dat kunnen we niet alleen.



*Een elektrische auto maakt de stad schoner en stiller.*

De versnelling vraagt om anders denken en om daadkrachtige samenwerking met kennisinstellingen, bedrijven en Almeerders. Daarbij geldt: wat je van de samenleving vraagt en daar stimuleert via beleid en subsidies, moet je natuurlijk zelf ook waarmaken: goed voorbeeld doet goed volgen.

Op het gebied van energie en de circulaire stad hebben we zaken al voortvarend opgepakt. Ook op andere gebieden is er een diversiteit aan projecten, duurzaamheidsinitiatieven en beleid. Er is geëxperimenteerd en er zijn pilots en proefprojecten gedraaid. Maar er is veel meer nodig om een echte transitie teweeg te brengen, om volledig energieneutraal en gasloos te worden, de stad gezond en klimaatbestendig te maken en een afvalloze stad te zijn, waarin grondstoffen worden hergebruikt. Als lokale overheid moeten we keuzes maken over onze economie, energie, mobiliteit, ecologie, voedsel en klimaatadaptatie om echt duurzaam te worden.

In deze duurzaamheidsagenda worden knopen doorgemaakt over initiatieven op deze duurzaamheidsthema's en tegelijkertijd borgen we duurzaamheid meer structureel in onze gemeentelijke organisatie, ontwerpprocessen en beleidsterreinen.

***We doen duurzame dingen én we gaan de dingen duurzaam doen!***

# 2 Duurzaamheid, het DNA van Almere



Verbinding tussen de kernen met gescheiden fietspaden en busbanen.

## 2.1. ONTWERP-STRUCTUURPLAN ALMERE

In de loop van de jaren zestig ontdekten de planners in Nederland de leegte van Flevoland als overlooptgebied voor de in ruimtenood verkerende Randstad. Flevoland wordt aangewezen om een half miljoen inwoners uit de Randstad en het Gooi te huisvesten. Tussen de 125.000 en 250.000 daarvan zouden in de nieuwe stad Almere komen te wonen.

Vanwege de onzekerheid over de verwachte omvang van de stad moest het plan voor de nieuwe stad zo flexibel en globaal mogelijk zijn. In plaats van één samenhangend stedelijke beeld werd in het Ontwerp-Structuurplan Almere (1977) een stadsgewest gepresenteerd met vijf afzonderlijke kernen.

Almere werd ontwikkeld als groene modelstad met innovatieve systemen. De meerdere kernen van Almere, het groenblauwe raamwerk, de voorzieningestructuur, het gescheiden verkeerssysteem, een collectief gezondheidssysteem en de stadsverwarming zijn kenmerkend voor de stad en het gedachtegoed van destijds. Dit ontwerp voor de stad heeft Almere een voorsprong gegeven ten opzichte van andere steden in Nederland als het gaat om de duurzaamheidsuitdagingen. Door het groenblauwe raamwerk zijn we beter voorbereid op de effecten van klimaatadaptatie zoals hittestress en wateroverlast, en is er een goede basis voor ecologische verbindingen door de stad heen. Het stadverwarmingsnet is al een relatief duurzame manier van het verwarmen van huizen.

Uniek is dat de duurzame principes van dit structuurplan tot op de dag van vandaag leidend zijn voor de ruimtelijke structuur en ontwikkeling van Almere. Almere is opgebouwd uit woonkernen van verschillende grootte met elk een eigen identiteit. De gebieden tussen de woonkernen zijn hoofdzakelijk bestemd voor groene en waterrijke recreatiegebieden, die bovendien tot diep in de kernen doordringen om zoveel mogelijk woningen te bedienen. Rondwegen houden doorgaand verkeer zoveel mogelijk buiten de woongebieden. De verbindingen tussen de kernen zijn voorbehouden aan het openbaar vervoer en het fietsverkeer. Het is belangrijk deze principes te blijven hanteren in de gebiedsontwikkeling van de toekomst.

## 2.2. DE SCHAALSPRONG EN DE ALMERE PRINCIPLES

Almere maakt deel uit van de Noordvleugel van de Randstad en deze regio is een belangrijke economische motor voor Nederland. Ook in de toekomst moet dit een sterke, internationaal concurrerende regio zijn, met een aantrekkelijk vestigingsklimaat, goede bereikbaarheid en unieke natuur- en recreatiegebieden.

In het Rijk-regioprogramma Amsterdam-Almere-Markermeer (RRAAM) en de bijbehorende Rijksstructuurvisie is ervoor gekozen om de verstedelijking in deze regio zoveel mogelijk te concentreren in bestaand stedelijk gebied. Dit betekent een verdere groei van Almere en de schaa sprong naar een stad van 350.000 inwoners in 2030. Het is een drievoudige schaa sprong, namelijk ook een infrastructurele en ecologische. Het spoor- en wegsysteem rond Almere en Amsterdam zal worden uitgebreid en in het IJ-meer/Markermeer worden (onder andere) de Markerwadden ontwikkeld.

Daarin is groei alleen niet voldoende: voor een groene, duurzame en levendige stad zijn ook andere dingen nodig. William McDonough – de grondlegger van het Cradle to Cradle gedachtegoed – heeft zijn gedachtegoed voor Almere vertaald: de Almere Principles bestaan uit zeven uitgangspunten voor een ecologisch, sociaal en economisch duurzame toekomst van Almere. De Almere Principles zijn bedoeld als inspirerende richtsnoer voor iedereen die de komende decennia betrokken is bij de doorontwikkeling van Almere tot een duurzame stad. Onder de noemer 'Almere 2.0' werken gemeente Almere, provincie Flevoland en het Rijk samen aan de schaa sprong naar een Almere 2.0, een ecologisch, sociaal en economisch duurzame stad. We werken de komende jaren aan een zestal programmalijnen:

- 1) Versterken Hart van de Stad
- 2) Versterken leer- en werkomgeving
- 3) Energy on Upcycling
- 4) Versterken verblijfsplekken, cultuur, recreatie en toerisme
- 5) Vernieuwend wonen
- 6) Groenblauw

Binnen elke lijn worden één of meerdere sleutelprojecten gerealiseerd. Projecten die verschil maken in de ontwikkeling van Almere en daarmee bijdragen aan de internationale concurrentiepositie van de Noordvleugel.

## 2.3. DUURZAAMHEID VANDAAG EN IN DE TOEKOMST

Het ontwerp van de stad, de Almere Principles en de doorontwikkeling naar Almere 2.0 zijn een belangrijke basis voor de duurzaamheidsagenda, en hoe we vandaag en in de toekomst invulling aan duurzaamheid willen geven. We hebben een voorsprong op de rest van Nederland omdat duurzaamheid in het DNA van de stad zit. De groeiopgave naar een stad van 350.000 inwoners geeft ons ook een verantwoordelijkheid om dit op een verantwoorde manier te doen, zodat we een toekomstbestendige stad blijven. De klimaatuitdagingen zijn de afgelopen jaren toegenomen en vragen een integrale aanpak op meerdere onderwerpen.

*'We hebben een voorsprong op de rest van Nederland, omdat duurzaamheid in het DNA van de stad zit'*



*Een ecologisch, sociaal en economisch duurzame stad.*

# 3 De aanpak van duurzaamheid



*Het Upcyclecentrum, hergebruikt materialen en maakt ze opnieuw waardevol.*

## **3.1. DE GROENE EN GEZONDE STAD: 6 THEMA'S**

Duurzaamheid is altijd onderdeel geweest van alle (bestuurlijke) portefeuilles in Almere. Tot 2012 was de duurzaamheidsaanpak in Almere steeds breed en innovatief. De afgelopen jaren is ingezoomd op twee thema's; energie neutrale stad en stad zonder afval. Kijkend naar de opgaves van de nabije toekomst én de bestuurlijke ambities roept dat de vraag op hoe we de komende jaren met het thema duurzaamheid om willen gaan: breed of smal?

Om alle uitdagingen het hoofd te bieden is inzetten op één thema niet voldoende. De 17 Global Sustainable Development Goals zijn weer te breed. Wij zien verduurzaming als het realiseren van de ambities om energieneutraal en gasloos te worden, de stad klimaatbestendig te maken en om een afvalloze stad te zijn, waarin grondstoffen worden hergebruikt. We zetten daarom niet alleen bestaande programma's voort – zoals 'Energy on upcycling', 'Almere stad zonder afval' en 'Groenblauw' – maar breiden deze uit met wezenlijke aanvullingen op het gebied van voedsel, ecologie en mobiliteit.

Zes thema's dus, waarmee de impact zo groot mogelijk is. Door aan de thema's energie, voedsel, klimaatadaptatie, ecologie, circulariteit en mobiliteit te werken, werken we aan de gezondheid van de stad, de bewoners en bedrijven. We bouwen aan een



duurzaamheids-schaalsprong onder de titel 'De groene en gezonde stad', de (uitvergrootte) vertaling van onze Floriade's Growing Green Cities benadering.

De zes thema's zijn gekozen op basis van gesprekken met experts, inwoners, bedrijven, en overige partners. In bijlage 1 staat het hele proces beschreven. De 6 thema's staan voor de volgende belangen:

- **Energie:** het halen van de afgesproken (intern)nationale klimaatdoelstellingen;
- **Circulaire economie:** het bijdragen aan de nationale doelstelling, Almere is een van de koplopers;
- **Mobiliteit:** het benutten van grote kansen in het verkeerssysteem van Almere;
- **Voedsel:** het aansluiten bij (de focus op en vanuit) de Floriade;
- **Ecologie:** het herstellen van de biodiversiteit in onze groene én waterrijke stad;
- **Klimaatadaptatie:** het voorbereiden op de onvermijdelijke effecten van klimaatverandering.

De zes thema's hebben veel samenhang met andere beleidsterreinen en opgaven in de stad. Bij elk duurzaamheidsproject kijken we goed hoe dit ook bij kan dragen aan de (volks) gezondheid, werkgelegenheid, onderwijs en/of sociale vraagstukken. Om daadwerkelijk bij te dragen aan een groene, gezonde stad is het essentieel om hier aandacht aan te besteden, ook als het meer tijd en geld kost. Andersom geldt het natuurlijk ook: een sociaal, gezondheids-, werkgelegenheids-, of onderwijsvraagstuk neemt ook altijd één of meerdere van de duurzaamheidsthema's mee. Op deze manier werken we toe naar schaalvergroting en systeemverandering. Losstaande pilots zijn niet meer genoeg om de transitie snel genoeg te laten verlopen. Op de combinatie met het sociaal-maatschappelijke vraagstuk komen we nog heel wat uitdagingen tegen. Nieuwe energieoplossingen zijn bijvoorbeeld vaak duurder dan de huidige energievoorzieningen. Hier zit tegelijkertijd een mooie uitdaging om de energietransitie niet alleen betaalbaar voor iedereen te houden, maar juist te gebruiken om sociaal-maat-

schappelijke vraagstukken integraal op te pakken met de duurzaamheidstransitie. In samenspraak met andere programma's kijken we hoe deze werkvelden elkaar kunnen versterken, en bijdragen aan een groene, gezonde stad.

### 3.2. WAT DOEN WE AL?

Dat duurzaamheid in de genen van Almere zit, zie je tot op de dag van vandaag terug in de ontwikkeling van Almere. De stad heeft altijd breed en innovatief ingezet op duurzaamheid. De ambities om energieneutraal en gasloos te worden zijn niet van vandaag of gisteren. Met een meerkernige opzet en een sterke groenblauwe structuur bewaakt Almere een divers en goed leefklimaat voor haar inwoners. Daarmee speelde de stad ook al goed in op het veranderende klimaat. Zorgvuldig hergebruik van afval en andere materialen zorgt ervoor dat Almere al jaren minder afval kent dan andere steden; dit vormt een opmaat naar Almere als een afvalloze stad, waarin grondstoffen worden hergebruikt.

Recenter zijn we, verspreid over de hele stad, samen met bewoners, scholen en ondernemers bezig om meer duurzame initiatieven op te starten en vervolgens op te schalen. In het kader van de circulaire economie is een aantal grote projecten en programma's opgestart: CityLab Stedelijke Grondstoffen, Upcycle centrum, Transitieprogramma Stedelijke grondstoffen en Upcycle City competitie. Uit deze competitie is de eerste groene betoncentrale van Nederland ontstaan.

Binnen de gemeentelijke organisatie wordt er geëxperimenteerd. Zo zijn er bankjes gemaakt van waterplanten en van lokaal gekapt essenhout (van zieke bomen). Speeltoestellen worden circulair aanbesteed en er loopt een aanbesteding voor een plasticfabriek, die producten gaat maken van gerecyclede mixed plastics uit de regio. Een greep uit de projecten die zijn uitgevoerd: bagger uit het weerwater is gebruikt voor de aanleg van natuurvriendelijke oevers, er is een grondstoffenstraat voor het opwaarderen van biomassa tot grondstoffen gerealiseerd, van deze biomassa hebben we biobased walbeschoeiing gemaakt, we maken papier van berenklauw en waterplanten en we hebben een concept database voor stedelijke grondstoffen.

*'Op de combinatie met het sociaal-maatschappelijke vraagstuk komen we nog heel wat uitdagingen tegen'*



*De berenklauw levert een duurzame bijdrage aan het maken van papier.*



Het Floriade terrein. (André Prins fotografie)

Op het gebied van energie loopt sinds 2015 het programma EnergieWerkt! In die periode zijn 99 gemeentelijke daken van zonnepanelen voorzien, 12 bedrijfsdaken en 8% van de huizen-voorraad. Er zijn bij 300 bedrijven energiescans uitgevoerd en er is voor € 2,1 miljoen besteed aan lokale maatregelen. Er zijn duurzaamheids- en stimuleringsleningen voor bewoners en bedrijven opgezet en het woningabonnement als financieeringsconstructie voor verduurzamen van huizen is in ontwikkeling. Voor de sanering en opschaling van het Jaap Roodenburg windmolenpark is het vergunningentrajec gestart. Zonnepark Zuiderzon is vergund en gaat de realisatiefase in. Een tweede zonnepark gaat de aanbestedingsfase in en een derde park is in onderzoek. In totaal gaat het om 100 hectare. Daarnaast is er een warmtevisie vastgesteld die uitgewerkt wordt in warmteplannen. Nieuwbouwwoningen worden aardgasvrij gebouwd en voor de bestaande bouw worden alternatieven voor warmte uitgedacht. Voor het verduurzamen van het stadswarmtenet is samen met de Metropoolregio Amsterdam (MRA) een onderzoek gestart naar (ultradiepe) aardwarmte. Vanuit de stad zelf zijn er ook initiatieven, waaronder Filmwijk energieneutraal en bewoners van de Gildemarkt in Haven gezamenlijk nadenken over alternatief voor aardgas. Er zijn 50 energieambassadeurs

getraind en actief met warmtescans, advies en coaching voor eigenaar-bewoners en huurders.

Wat betreft duurzame mobiliteit heeft Almere een uniek gescheiden verkeerssysteem met een zeer fijnmazig busnetwerk. In de mobiliteitsvisie wordt momenteel gekeken naar het uitbreiden van de mogelijkheden voor elektrisch laden van auto's, het elektrificeren van de bussen en het stimuleren van fietsgebruik.

De Floriade wijk wordt bij uitstek een voorbeeld van duurzame gebiedsontwikkeling met aspecten als autoluwe zone, het arboretum, circulaire bruggen en materiaal gebruik, warmte-opwekking vanuit oppervlaktewater, en nog vele andere innovaties.

De uitwerking van het thema voedsel wordt in Almere op meerdere manieren aangevlogen. De Flevocampus zorgt voor kennisontwikkeling rondom voedselvraagstukken van de toekomst. Voedsel is daarnaast het hoofdthema van de Floriade, hier moeten op kleine schaal antwoorden op die grote vragen tentoongesteld worden. Momenteel wordt er een verkennend onderzoek gedaan naar een Foodcycle centrum, om voedselver-

spilling tegen te gaan. Een voorwaarde om in Oosterwold te kunnen wonen is dat 50% van de kavel voor voedselproductie wordt gebruikt. Inwoners van Almere zijn vele voedsel initiatieven gestart, zoals volkstuinen in de kas, en verschillende voedselbossen en schooltuinen.

Ten slotte werkt Almere op meerdere manieren aan ecologische ontwikkeling. Zo wordt een nieuwe groene landschapsstructuur in de Eemvallei gecreëerd, worden stadsbossen verbeterd en het groen rond het Weerwater aantrekkelijker gemaakt. Nationaal Park Nieuwland was ooit bedoeld als industriegebied maar is nu een uniek ecologisch gebied in Nederland. Het waterplan van Almere is ingericht op behoud van onze eigen 'big five': zilverreiger, rietorchis, ijsvogel, snoek en bever. En Almere is in mei 2019 officieel erkend als bijvriendelijke gemeente door 'Nederland Zoemt'.

### 3.3. DE FLORIAD E EN GROWING GREEN CITIES

Growing Green Cities is het thema van de Floriade, die in 2022 in Almere plaatsvindt. Met de Floriade draagt Almere bij aan oplossingen voor stedelijke vraagstukken en uitdagingen rondom (lokale) voeding, natuur in de stad en omgeving, groene energie en gezondheid.

De Floriade werkt als versneller en wereldpodium voor de onderwerpen uit de duurzaamheidsagenda en voor onze stad. We gebruiken de Floriade als evenement gedreven ontwikkeling om uit te vinden hoe we de groei en ontwikkeling van Almere op duurzame en inclusieve wijze plaats kunnen laten vinden. Zowel het evenement Floriade als de gebiedsontwikkeling van de stadswijk en omgeving zijn een uitnodigende proeftuin voor onder meer onderzoek naar de stedelijke vraagstukken van morgen, naar innovatieve systemen op het gebied van reststromen, waterzuivering, energiewinning, water, slimme mobiliteit, slimme energienetwerken, circulair bouwen, gezondheid, werkgelegenheid en voedselproductie.

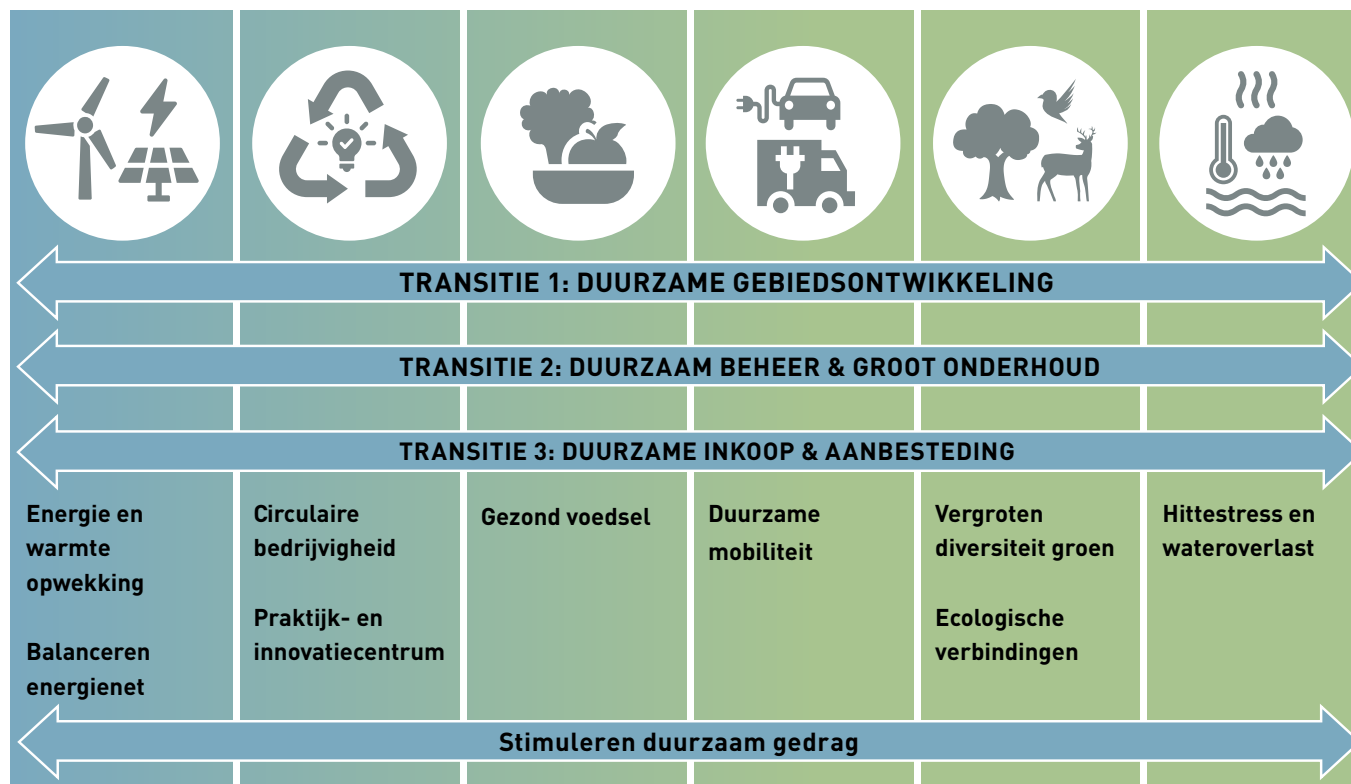
Door aan de thema's energie, voedsel, klimaatadaptatie, ecologie, circulaire economie en duurzame mobiliteit te werken, werken we aan een groene en gezonde stad, voor bewoners, ondernemers en bezoekers.

# 4 De inzet van deze duurzaamheidsagenda

Almere 2.0 is een ecologisch, sociaal en economisch duurzame stad. Deze nieuwe stad, die in de jaren 70 van de vorige eeuw als duurzame stad werd ontworpen op uit zee gewonnen land, zal ook in de toekomst nog steeds leefbaar en gezond zijn. Almere zal een vitale gemeenschap zijn en blijven met een rijke verscheidenheid aan woon- en werkmogelijkheden, in een leefbare en toekomstbestendige omgeving van ruimte, water, natuur en cultuurlandschappen die door de tijd heen kunnen groeien en veranderen.

Met deze duurzaamheidsagenda sluiten we ons aan bij de nationale (klimaat-)doelstellingen om de CO<sub>2</sub>-uitstoot drastisch te verminderen met 49% in 2030 en 95% in 2050. Dat doen wij langs de lijn van de 6 thema's met - naast het continueren van het reeds ingezette beleid op die thema's - verschillende projecten en initiatieven [§ 5.2].

En met een aanpak om duurzaam werken meer structureel te borgen in onze gemeentelijke organisatie [§ 5.1]. We hanteren hierbij het principe 'pas toe of leg uit' als uitgangspunt voor de gestelde doelstellingen: we doen onze uiterste best om de doelstellingen te halen, maar zijn ook afhankelijk van externe factoren en ontwikkelingen in de markt en de maatschappij. Daar waar we van de doelstellingen afwijken onderbouwen we dat met gegronde redenen.



#### 4.1. TRANSITIES: ONS WERK DUURZAAM DOEN

Ons werk duurzaam doen is een wezenlijke andere manier van werken in en aan de stad. Door als gemeente onze processen, werkwijze en verantwoordelijkheden anders te organiseren, beïnvloeden we ook het werk van partners, inwoners en ondernemers in de stad waardoor een bredere duurzaamheids transitie in gang wordt gezet. Door te laten zien dat we duurzaamheid belangrijk vinden versterken we de beweging die al gaande is in de stad. Het is een transitie langs 3 lijnen waarbij we duurzaamheid structureel borgen in onze (interne) werkwijze:

- 1) Duurzame gebiedsontwikkeling & stedelijke vernieuwing
- 2) Duurzaam beheer & groot onderhoud
- 3) Duurzame inkoop en aanbesteding

##### 1. Duurzame gebiedsontwikkeling & stedelijke vernieuwing

De groei van de stad houdt de komende decennia aan, zowel in de uitleggebieden als in de bestaande stad. Daarnaast dient zich een omvangrijke stadsvernieuwingsopgave aan. Er vinden in de komende decennia dus nog omvangrijke investeringen plaats in de fysieke structuur van Almere. De gemeente regisseert en is grotendeels zelf verantwoordelijk voor deze investeringen. Voortbouwend op onze bestaande activiteiten, biedt dit ons de uitgelezen kans om toe te werken naar een 100% duurzame, natuur-inclusieve gebiedsontwikkeling en stedelijke vernieuwing in 2030. De ambitie is een klimaat adaptieve openbare ruimte en een gebouwde omgeving die in aanleg en exploitatie tenminste energieneutraal is, waar het 2e leven van grondstoffen en materialen aan de voorkant is geborgd met een minimale impact op de uitstoot van CO<sub>2</sub>. Hierbij zijn de wettelijke verplichtingen de basis waar we aan voldoen, ook zodra deze in de ( nabije) toekomst strenger worden. Daar werken we stapsgewijs naar toe, met een verschillend tempo voor diverse (materiaal)stromen, segmenten en gebieden: in 2025 staan we gemiddeld op 50%.

##### 2. Duurzaam beheer & groot onderhoud

Het beheren van de stad heeft de afgelopen jaren een grote sprong gemaakt richting circulair, ecologisch en klimaat adaptief

beheren. Er is veel geëxperimenteerd, en pilots zijn succesvol afgesloten. Klimaatadaptatie in de regenboogbuurt, circulaire speeltoestellen, betonpuin dat naar de groene beton centrale gaat. Het beheer & groot onderhoud is in 2030 volledig duurzaam, in 2025 is dat gemiddeld 50%. Onder volledig duurzaam verstaan we tenminste energie neutraal, ecologisch beheer van de openbare ruimte - met mogelijk voedselproducerende openbaar groen - en zoveel mogelijk hergebruik van materialen. De uitdaging ligt nu bij het opschalen naar een grootschalige toepassing in het beheer van de gehele stad, en steeds meer materiaalstromen die efficiënt hergebruikt kunnen worden.

Gebiedsontwikkeling, stedelijke vernieuwing en beheer zijn nauw aan elkaar verbonden omdat duurzaamheid integraal toepassen een andere manier van financiering vraagt. Duurzame ambities zijn niet per se duurder als de totale kosten en baten in de financiële overweging meegenomen worden. We werken daarom toe naar een 'Total cost of ownership' benadering waarin naar de gehele levensduur van projecten - van initiatief tot exploitatiefase - gekeken wordt.

##### 3. Duurzame inkoop & aanbesteding

De ambitie is een stapsgewijze aanpak naar 100% duurzame inkoop en aanbesteding in 2030 in de domeinen vastgoed,



*‘Door te laten zien dat we duurzaamheid belangrijk vinden versterken we de beweging die al gaande is in de stad.’*

stadsreiniging, gebiedsontwikkeling, stadsruimte, sociaal domein en facilitaire zaken. Deze domeinen hebben de grootste inkoopvolumes waardoor het hoogste duurzaamheidsrendement behaald kan worden. Langer doen met bestaande producten/materialen is het meest duurzaam, daarom moet goed gekeken worden of vervangingsinvesteringen noodzakelijk is, of dat er ook andere mogelijkheden zijn.

Duurzaamheid wordt al in een deel van de aanbestedingen meegenomen, zoals bijvoorbeeld de circulaire speeltoestellen. In de praktijk kan het nog veel vaker duurzaam; zo worden de meeste biedingen voor inkoop en aanbestedingen pas secundair beoordeeld op duurzaamheid. Het creëren van een cultuur van inkoop-gerelateerd, gemeente breed duurzaam denken en handelen is een transitie die de gemeente Almere pas echt 100% duurzaam maakt en die ook invloed heeft op het denken en handelen van de markt.

Stapsgewijs betekent dit dat we in 2025 al 50% van onze inkoop en aanbestedingen duurzaam uitvragen met criteria zoals: (mate van) hergebruik van grondstoffen en materialen, klimaat adaptief, energieneutraliteit, CO<sub>2</sub>-uitstoot en gebruik van lokale ketens en producten. Het belangrijkste vraagstuk hierin is de keuze voor de criteria en de manier waarop getoetst wordt.

## 4.2. INTERVENTIES: DUURZAME PROJECTEN EN INITIATIEVEN

Naast de voorgenoemde transitieën geven we met acht verschillende interventies een extra impuls aan de thema's. De interventies bestaan veelal uit meerdere projecten, initiatieven en activiteiten, en komen voort uit de huidige projecten en activiteiten. Deze liggen echter niet nu al vast. Elke interventie kent een bedoeling en doelstellingen; alle inspanningen zijn er vervolgens op gericht die doelstellingen te halen. Dat betekent dat die inspanningen flexibel worden ingezet en ook kunnen wijzigen. In het uitvoeringsprogramma worden de activiteiten en inspanningen voor het eerstvolgende jaar vastgelegd, mede gekoppeld aan een begroting. Zo spelen we ook maximaal in op (mogelijke) coalities en samenwerking met partners, zoals in de strategie in hoofdstuk 5 verder wordt beschreven.

### 1. Energie- en warmteopwekking

Het energievraagstuk is één van de grootste transitie-opgaven waar de stad zich voor gesteld ziet. In lijn met de (wettelijke) afspraken van het klimaatakkoord heeft Almere in 2049 een volledig (100%) duurzaam energiesysteem met maximale energiebesparing, duurzaam energiegebruik en duurzame opwekking van warmte. Door slim gebruik te maken van natuurlijke vervangingsmomenten, kan het soms ook sneller.

Daartoe borgen we het vervolg van het programma 'Energie Werkt!' structureel in de gemeentelijke organisatie. We trekken de volgende lijnen door: 1) grootschalige wind- en zonne-energie, 2) ultradiepe geothermie en 3) financieringsconstructies voor inwoners en bedrijven. En voegen daar 3 nieuwe, wettelijk verplichte, lijnen aan toe: 4) de Regionale Energie

Strategie (RES), 5) warmteplannen en 6) aardgasvrije wijken. Tegelijkertijd onderzoeken we de mogelijkheden voor innovatieve manieren van energie- en warmteopwekking, zoals bijvoorbeeld oppervlaktewater, gevels en waterstof.

De rol van de gemeente in deze strategische lijnen is divers. Waar het kan en past bij onze eigen ambities, maken we werk-met-werk. Zo lopen we bij wind- en zonne-energie voorop. Bij de aardgasvrije transitie maken we gebruik van de kennis die elders wordt opgedaan. Ook faciliteren we initiatieven van bewoners en bedrijven en zullen we hen betrekken bij verdere plannen. Hoge investeringen in elektrificatie en isolatieoplossingen maken het moeilijk voor lage inkomens om zelf de energie transitie te financieren. Het betaalbaar houden van de energie transitie is een belangrijke uitdaging, waar we ook actief op zullen sturen door middel van financieringsconstructies zoals het woningabonnement.

### 2. Sleutelproject Balanceren elektriciteitsnet

Voor de uitvoering van het Klimaatakkoord zullen bewoners moeten overstappen van het gebruik van gas naar duurzame elektriciteit en warmtevoorziening. Dan is het essentieel dat we de betrouwbaarheid van het elektriciteitsnet kunnen waarborgen. Daarbij is de netcapaciteit de beperkende factor, op termijn ook in Almere. We willen netverzwaring uitstellen, of beter nog afstellen vanwege de hoge maatschappelijke kosten en het is dus zaak om de bestaande capaciteit van het elektriciteitsnet maximaal te benutten. Dat doen we door vraag en aanbod van elektriciteit beter op elkaar af te stemmen; bijvoorbeeld door het uitbalanceren en bufferen van toekomstige vraag en aanbod van energie op wijkniveau. Dat kan onder andere met het slim inzetten van auto-accu's, buurtaccu's, zonnepanelen en windenergie en grote stuurbare elektriciteitsverbruikers in huis. Dit vraagt een goede ruimtelijke planning, bijvoorbeeld van de locaties van datacenters zodat de restwarmte optimaal gebruikt kan worden. Om hierop voor te sorteren en bewoners een helder en zinnig handelingsperspectief te geven, gaan we hiermee een buurtpilot doen. Daarna kan (bij succes) dit principe geleidelijk uitgerold worden naar wijkniveau, andere stadsdelen en de hele stad.



Zonneveld in de gemeente Almere.

*‘De circulaire economie is op dit moment een niche-markt - in heel Nederland zo’n 5% van de gehele economie - die de komende jaren sterk gaat groeien.’*



*VelopA heeft als winnaar van de Upcycle City Competitie een plan ingediend voor de productie van hoogwaardig circulair straatmeubilair.*

### 3. Circulaire bedrijvigheid

Almere is de afgelopen jaren uitgegroeid tot één van de koplopers op het thema circulaire economie, een bewuste (politieke) keuze. Dit draagt bij aan een positief imago voor de stad en een goede uitgangspositie voor de vestiging van circulaire bedrijvigheid. Circulaire bedrijvigheid trekt andere circulaire initiatieven aan en zo versterkt dit proces zichzelf. Dit is terug te zien op bedrijventerrein de Vaart, waar we de afgelopen jaren bewust hebben ingezet op circulaire bedrijvigheid en er dankzij de groene betoncentrale, de grondstof-fenstraat en de aanwezigheid van het Grondstoffen Collectief Almere meer circulaire bedrijven van buiten Almere naar ons zijn komen. Ook op de Steiger is zo’n ontwikkeling in gang gezet met het Upcyclecentrum en het Citylab Stedelijke Grondstoffen.

Met deze interventie werken we, in partnerschappen met het bedrijfsleven, om het gebruik van secundaire grondstoffen te maximaliseren en verlengen we de levensduur van producten. We zijn al op de goede weg, met een veelvoud aan pilots die de afgelopen jaren zijn gerealiseerd, de uitdaging ligt in het opschalen van de pilots, en het grootschalig toepassen van

circulaire principes en verwerking van reststromen. Dit moet resulteren in een nieuwe (volledig circulaire) economie in 2050. Op weg daarnaartoe gebruiken we in 2030 al 50% minder primaire grondstoffen.

De circulaire economie is op dit moment een nichemarkt - in heel Nederland zo’n 5% van de gehele economie - die de komende jaren sterk gaat groeien. Dit biedt kansen voor Almere om werkgelegenheid naar de stad en omstreken te halen. Voor veel van de reststromen is de schaal van Almere niet groot genoeg voor een haalbare business case. Daarvoor is een regionale schaal vaak interessanter. Tegelijkertijd beweegt de regio niet altijd even snel, en willen we onze koploperspositie vasthouden door hier een proactieve rol te pakken. Daarmee nemen we het initiatief, en haken we andere gemeentes, waterschappen en bedrijven aan om de business case rond te krijgen.

Maatschappelijk verantwoord ondernemen en de circulaire economie zijn nauw met elkaar verbonden. In de circulaire economie zit vaak meer arbeidstijd omdat het uit elkaar halen, repareren en opknappen meer tijd kost dan sloop en nieuw-

bouw. In de praktijk blijkt dat het werken met mensen met een achterstand tot de arbeidsmarkt een goede combinatie is om de circulaire economie verder te brengen. Zo blijven circulaire producten ook betaalbaar.

Onze strategie naar een lokale circulaire economie zijn de vier A's:

- **Aanbieden:** het aanbieden van stedelijke grondstoffen voor lokale verwaarding, zoals verpakkingsplastics, afvalhout of betonpuin;
- **Aanjagen:** hulp bieden om een initiatief in Almere mogelijk te maken, zoals financiering, gunstige vestigingsvoorwaarden, hulp bij vergunningverlening;
- **Afstemmen:** samen met andere overheden en partijen keteninitiatieven opstarten, bijvoorbeeld om voldoende schaal te creëren of diverse initiatieven op elkaar af te stemmen via o.a. grondstoffafels;
- **Afnemen:** stimuleren van de afzetmarkt door lokaal geproduceerde producten zelf in te kopen, zoals plastic beschoeiingen uit de plasticfabriek Almere, uit lokaal hout geproduceerd meubilair.

### 4. Sleutelproject Praktijk- en Innovatiecentrum Circulaire Economie (PRICE)

Het Praktijk – en Innovatiecentrum heeft een regionale functie en is bedoeld voor ondernemers én kennisinstellingen om samen te experimenteren, van elkaar te leren en ideeën door te ontwikkelen tot concrete projecten. Het is meer dan stimulering van het onderwijs, het is een broedplaats zoals ook de Flevo-campus is opgezet. Door het opzetten van een Praktijk – en Innovatiecentrum versterken we de circulaire arbeidsmarkt, niet alleen in Almere maar juist regionaal. Het moet zichtbaar zijn, er moeten ideeën, projecten en producten uit voortvloeien. Met andere woorden: er moet écht iets staan. Een zoektocht onder vergelijkbare bestaande initiatieven maakt duidelijk dat er wel veel virtuele platforms en overlegstructuren zijn, maar op het snijvlak van onderwijs, gebruikte grondstoffen en directe vertaling naar praktijktoepassingen bestaat er géén fysieke locatie.

In 2019 is gestart met een haalbaarheidsstudie door de provincie Flevoland. Het Praktijk – en Innovatiecentrum is een ontwikkeling die past binnen de voorwaarden voor een aantrekkelijk vestigingsklimaat, waarbij clustering van onderwijs en arbeidsmarkt een belangrijke pijler is. We kijken gezamenlijk met de onderwijsinstellingen, het bedrijfsleven en de provincie wat er nodig is om tot realisatie te komen.

## 5. Gezond voedsel

Almere kent heel wat initiatieven op voedselgebied, zoals het voedsel kenniscluster (Flevocampus), projecten rondom voedselverspilling, experimenten met voedselproductie in Oosterwold en de Floriade is volop in voorbereiding. Deze initiatieven passen uitstekend binnen de duurzaamheidsambities, en zullen we blijven ondersteunen. Om meer samenhang te brengen in de verschillende (veelal losse) initiatieven maken we ook capaciteit vrij om, met partners in de stad, een voedselstrategie te ontwikkelen.

Voedsel is niet van oudsher een terrein waar de gemeente direct een verantwoordelijkheid heeft, of in ieder geval geen rol gepakt heeft. Het is een thema waar veel verschillende sectoren samenkomen: duurzaamheid, gezondheid, sociale inclusiviteit, ecologie en ruimtelijke kwaliteit. Gezond voedsel werkt preventief voor gezondheidsproblemen, verbindt mensen en voegt ook ecologische waarde aan de stad toe. Vanuit dit oogpunt wordt het steeds belangrijker hier wel een rol in te pakken en deze invalshoek te vertalen in concrete acties met partners in de stad.

In deze duurzaamheidsagenda beogen we de transformatie van de huidige (internationale) voedselketen tot een regionale kringloop. Het beste landbouwgebied van Nederland (Flevoland) biedt alle kansen om de keten van grondstof tot consument veel korter te maken. Zo wordt het aantal voedsel-kilometers kleiner en daarmee wordt een flink vermindering van de CO<sub>2</sub>-uitstoot gerealiseerd. Met het omvormen van de voedselketen tot een gezondere voedselkringloop worden ook de reststromen (opnieuw) benut en wordt voedsel- en grondstoffenverspilling verminderd.



De circulaire bruggen 'Rondje Weerwater' en de 'Beverbrug' zijn gemaakt van Almeerse reststromen.

We zetten in op:

- Ontwikkelen van een voedselstrategie die ook de bestaande initiatieven borgt;
- Burgers in de eigen wijk toegang geven tot verse regionale producten;
- Benutten van het aanwezige kenniscluster;
- Experimenteren met innovaties zoals verticale stadslandbouw;
- Het tegengaan van voedselverspilling;
- Het versterken van de lokale voedselproductie als groeisector.

## 6. Duurzame mobiliteit

Bij de ontwikkeling van Almere wilde men een zo verkeersveilig mogelijk netwerk maken en langzaam verkeer en openbaar vervoer stimuleren. Het mobiliteitsconcept was dan ook gebaseerd op bus- en ov-stations en met een gescheiden wegen- en fietsnetwerk. Almere faciliteert elke vorm van vervoer optimaal, heeft een uitstekende doorstroming en inwoners en bezoekers kunnen met de auto, de fiets, te voet en met het OV overal (ook in het centrum) goed komen. Dat willen

*'Het beste landbouwgebied van Nederland (Flevoland) biedt alle kansen om de keten van grondstof tot consument veel korter te maken.'*



Wethouder Jan Hoek en gedeputeerde Cora Smelik bij de opening van het eerste groene beton fietspad in Almere.

we graag zo houden: we zetten in op een goede mobiliteitsmix en het verduurzamen ervan: er gaat veel aandacht uit naar fietsen, lopen en vervoer zonder CO<sub>2</sub>-uitstoot. Fietsen en lopen draagt ook bij aan de gezondheid van mensen, een belangrijke reden om deze vormen van mobiliteit te faciliteren. Ook de negatieve effecten van mobiliteit, zoals geluidshinder en luchtkwaliteit, pakken we hiermee aan.

Om tot een meer duurzaam mobiliteitssysteem te komen, gaan we in de mobiliteitsvisie een aantal uitdagingen aan:

- De groeiende stad zorgt voor blijvende aandacht voor de regionale bereikbaarheid;
- Welke bijdrage kan bereikbaarheid leveren aan meer werk in Almere?;
- Verdichten rondom knooppunten waar duurzame vormen van mobiliteit samen komen;
- Transformatie, verdichten en organisch groeien betekent ook op een andere manier kijken naar interne mobiliteit;
- Hoe maken we het aantrekkelijker om te fietsen?;
- Werk maken van schonere auto's en bussen;
- Reductie kilometers bezorgingen internetbestellingen.

## 7. Vergroten diversiteit groen en ecologische verbindingen

De biodiversiteit op aarde neemt in zo'n rap tempo af, dat ook het menselijk leven wordt bedreigd. Een grote verscheidenheid aan planten- en diersoorten op aarde houdt de natuur in balans en compenseert daarmee het handelen van de mens. De balans is echter doorgeslagen en herstel van biodiversiteit is noodzakelijk. Het netwerk van groen en water in Almere biedt een goede basis voor natuur in de stad. Dat draagt bij aan een prettige en duurzame leefomgeving voor de mensen die er wonen en werken. Bovendien liggen unieke natuurgebieden als de Oostvaardersplassen en het Markermeer aan de stadsgrens. Bever en zeearend zijn de iconen van die natuur.

Met deze kwaliteiten heeft Almere wel wat weg van een landgoed dat wordt omgeven door deltanatuur. Inwoners en bezoekers genieten van de voordelen die dat brengt: rust, schone lucht en water, ruimte om te sporten, spelen en het natuurschoon te bewonderen. Maar deze kwaliteit is niet vanzelfsprekend. Door de oververtegenwoordiging van bepaalde (boom)soorten (monocultuur) en de klimaatverandering blijkt het groen in de Almere vatbaar voor ziektes en plagen. Om toekomstbestendig te worden is vooral een grotere menging en diversiteit van soorten en groeiplaatsen nodig. Met

de interventie 'uitvoeringsplan diversifiëring van groen' vergroten we de diversiteit en de kwaliteit én laten de beleevingswaarde meer hand-in-hand gaan met natuurwaarden.

We zetten in op:

- Een (blijvend) aantrekkelijke, groene woon, werk- en leefomgeving. De groene inrichting van de openbare ruimte geeft de stad, stadsdelen en woonwijken een herkenbare, eigen identiteit;
- Een gezond, divers en veerkrachtig stedelijk ecosysteem, met extra zorg voor de toekomstige stedelijke verdichtingsopgaves. Een gevarieerde beplanting draagt bij aan een grotere variatie en aantallen insecten, vogels en zoogdieren in de stad;
- Een natuurvriendelijke beheeraanpak van de openbare ruimte met een focus op duurzame balans in beheerinzet en -middelen.

Via grootschalige vervanging maken we ons bomenbestand gevarieerd en toekomstbestendig. We vergroten de biodiversiteit door meer variatie aan te brengen in stedelijke beplantingen en beheerregimes. Dat zorgt voor een evenwichtig stedelijk



ecosysteem dat stevig verbonden is met de omgeving. We behouden de groene identiteit van Almere door te blijven investeren in het groen in de stad. Dat doen we zowel in nieuwe ontwikkelingen als in bestaande gebieden bij grote ingrepen, zoals groot onderhoud of stedelijke vernieuwing.

## 8. Klimaatadaptatie

Het klimaat verandert. Periodes van droogte en wateroverlast zijn extremer en frequenter. Hoosbuien zetten de straten blank en bewoners en bezoekers lijden onder hitte en droogte. Hoewel uit de uitgevoerde stresstesten blijkt dat Almere, ten opzichte van andere steden, goed is ingericht op piekbuien, blijken er toch een aantal aandachtsgebieden te zijn. Klimaatadaptatie is bij de verdichting en stadsvernieuwing van Almere dan ook een belangrijk item.

Almere kan haar netwerk van groen en water in en om de stad nog efficiënter inzetten om de klimaatuitdagingen van de toekomst, zoals hitte en droogte, het hoofd te bieden door het

robuuste systeem met voldoende groen en water duurzaam in stand houden. Het netwerk van bossen, parken en plantsoenen vormen immers de groene longen en de 'koelelementen' van Almere. Ze bieden natuurlijke beschutting tegen de elementen en vangen het teveel aan water op. In de stad zorgen bomen en beplanting voor verkoeling en dragen zo bij aan een prettig leefbare stad.

Ook inwoners van Almere kunnen bijdragen aan klimaatadaptatie. In de transitie naar meer duurzaam gedrag kan de gemeente daar publiciteit aan geven en haar inwoners nog beter van informatie voorzien. Niet alleen over de klimaatveranderingen maar ook over de initiatieven in Almere die effecten verminderen zoals wadi's (hoe werken ze?) en het planten van grote bomen (hittereductie). Ook stimuleert Almere de vergroening van tuinen en daken zodat water beter vastgehouden kan worden en daarmee bijdraagt aan de waterberging bij hoosbuien en verdroging voorkomt.



Een bloembollen plantactie in de stad.

## 9. Stimuleren duurzaam gedrag

Echte transities ontstaan door grootschalige gedragsverandering. We gebruiken de ervaringen van koplopers in de stad om andere bewoners, ondernemers, bezoekers, ambtenaren en bestuurders ook te stimuleren duurzaam te gaan handelen. Informatie en kennis is daarbij van belang, net als het vermogen om te blijven leren en geslaagde en minder geslaagde voorbeelden met elkaar te delen. Ook is het nodig om te analyseren welke onderliggende patronen schuilgaan achter de financiële systemen waarmee we werken (bijvoorbeeld de duurzaamheidsinvesteringen in gebiedsontwikkeling die leiden tot revenuen in beheer en onderhoud).

Belangrijk onderdeel om het bovenstaande te bewerkstelligen wordt de duurzaamheidsparagraaf, die we gaan opnemen in het format voor collegevoorstellen. De raad heeft daartoe een motie aangenomen. Beleidsvoorstellen worden langs de meetlat van de ambities gelegd, zoals we die in deze duurzaamheidsagenda hebben beschreven. Zowel in het fysieke domein als in het sociale domein zal dit van toepassing zijn. Dit past ook in de filosofie van de Omgevingswet, waarbij deze verschillende beleidsdomeinen (fysiek, sociaal, duurzaam) steeds meer met elkaar in verband moeten worden gebracht.

Dat zorgt er vervolgens voor dat we als gemeentelijke organisatie beter in staat om anderen te motiveren, stimuleren en verleiden tot duurzaam gedrag, initiatieven en ideeën. Op die manier zal het eigenaarschap van de verduurzamingsopgave niet alleen bij de gemeentelijke organisatie liggen, maar ook bij de inwoners, bedrijven en andere organisaties.

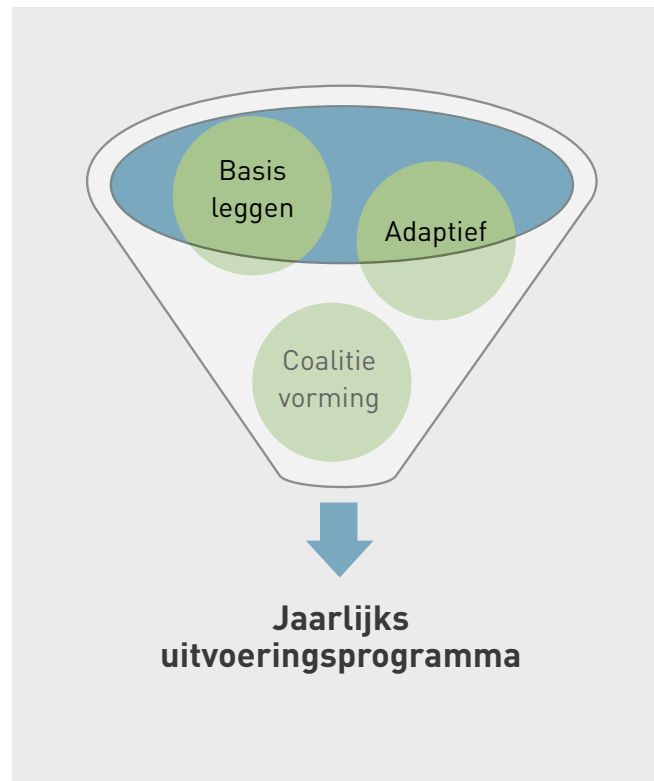
Wij bouwen voort op de bestaande groene speldragers beweging en geven Almeerders een duwtje in de rug door een rol te pakken als verbinder, facilitator en/of katalysator. Tegelijkertijd is onze veronderstelling dat op bepaalde onderwerpen de stad verder en ambitieuzer is dan de gemeente. Dat zal betekenen dat de gemeente in de komende jaren uitgedaagd zal worden die ambitie van bewoners en ondernemers in de stad onderdeel te laten zijn van de eigen gemeentelijke ambities.

# 5 Hoe maken we de duurzaamheidsagenda waar?

## 5.1. STRATEGIE

In deze duurzaamheidsagenda presenteren we grote ambities zonder daar invulling aan te geven via een vastomlijnd meerjarrenplan vanuit de overweging dat de innovaties nog sterk in ontwikkeling zijn, en er beperkte middelen in de begroting gereserveerd zijn. We houden onze ambities hoog, en zoeken een strategie die ons helpt die te realiseren. De huidige ontwikkelingen van innovaties rondom duurzaamheid gaan ontzettend snel, de markt is druk bezig om alternatieven voor aardgas, diesel en fossiel opgewekte elektriciteit te ontwikkelen. Omdat deze ontwikkelingen snel gaan, en eenmaal gekozen, voor tientallen jaren vastliggen, is het belangrijk flexibel te blijven, en te kunnen schakelen tussen de verschillende potentiële technologieën. Passend bij de huidige ontwikkelingen en context is onderstaande strategie ontwikkeld, bestaande uit 3 pijlers.

**Basis leggen:** De basis is dat we moeten voldoen aan de wettelijke verplichtingen, zowel de huidige, als de verplichtingen die voortvloeien uit het klimaatakkoord. Daarnaast willen we inzetten op de interne transitie (zoals gebiedsontwikkeling, beheer, inkoop & aanbesteding) omdat dit langjarige processen zijn waar we stap voor stap aan werken, en we daarmee ook het werk van partners, inwoners en ondernemers in de stad beïnvloeden. Daar moeten we dus vroeg mee



beginnen. En ten derde willen we ook de onderstaande twee pijlers mogelijk maken.

**Adaptief:** De markt beweegt heel snel, wij bewegen soms langzaam. De innovaties op het gebied van duurzaamheid gaan snel, maar blijven onvoorspelbaar. Het is moeilijk en niet nodig om nu al te bepalen welke activiteiten wanneer de komende vier jaar worden uitgevoerd. Daarnaast is wat we kunnen doen ook afhankelijk van de ruimte die er in de begroting is. Tenslotte is het belangrijk om kritisch te blijven op de ingeslagen weg, en projecten en programma's regelmatig te beoordelen op hun effectiviteit.

**Coalitievorming:** We doen niet alles zelf, sterker nog, we hebben andere partners hard nodig om dit voor elkaar te krijgen. Het gaat dan om regionale bestuurlijke samenwerking, maar ook om een netwerk van ondernemers en onderwijs dat inspeelt op de veranderende vraag. Daarom creëren we uitvoeringsgerichte partnerschappen. Gezamenlijk met bewoners, publieke partners, de markt en kennis- en onderwijsinstellingen werken we onderdelen van de duurzaamheidsagenda verder uit, en pakken we gezamenlijk activiteiten op waarbij soms de gemeente en soms een partner in de stad de primaire verantwoordelijkheid op zich neemt. Zo spelen we in op kansen, initiatief en energie uit de maatschappij.

De duurzaamheidsagenda beweegt mee met de financiële ruimte in de begroting en er wordt jaarlijks een uitvoeringsprogramma met investeringsparagraaf opgesteld die de activiteiten bevat die het eerstvolgende jaar uitgevoerd kunnen worden. Deze investeringsparagraaf landt in de gemeentelijke programmabegroting die aan de raad ter vaststelling wordt aangeboden.

## 5.2. SAMENWERKING MET PARTNERS ...

Om tot geslaagde (systeem)interventies te komen die de duurzame ontwikkeling van Almere bevorderen moeten we samenwerken op verschillende schaalniveaus: Europees, nationaal, regionaal, en lokaal. Ook de duurzaamheidsinterventies zijn van verschillende schaalniveaus. Op en tussen ieder schaalniveau hebben partners elkaar nodig om resultaten te boeken.

### 5.2.1. ... in Almere en omstreken

Partners in de stad. Tijdens de ontwikkeling van deze duurzaamheidsagenda zijn heel wat stadsgesprekken gevoerd. Bewoners, ondernemers en maatschappelijke partners zijn meegenomen in de hoofdlijnen van de duurzaamheidsagenda. Zodat zij weten wat er speelt en wij hebben kunnen checken welke projecten en thema's goed aanslaan. Tegelijkertijd is opgehaald wat Almeeders van duurzaamheid vinden en waar hún prioriteit ligt; en die bandbreedte blijkt groot.

De strategie met coalitievorming is nu de verdere kapstok voor de samenwerking met partners in de duurzaamheidsagenda. We zetten in op de twee hogere treden van de Almeerse participatieladder (informereren > consulteren > meebepalen) en zoeken nadrukkelijk de interactie via horizontale verantwoording waarbij alle partners, inclusief de gemeente, verantwoording aan elkaar afleggen in een continue dialoog. Dat past bij

deze tijd, bij onze strategie en bij het DNA van Almere. De thema's, transities en interventies zijn wel divers. Daarmee is ook het scala aan betrokkenen groot en divers en dat betekent dat de manier waarop je samenwerkt per interventie kan verschillen. Stakeholdersanalyses vormen de opmaat naar een communicatie-aanpak per interventie, transitie en/of thema. Zo werken we aan coalitievorming en samenwerking met stakeholders op maat. Vanuit het programma zorgen we ervoor dat de (communicatie over) interventies, thema's en transities als één geheel herkenbaar zijn als de duurzaamheidsagenda.

De spiegelgroep. Uit stakeholders in en rond Almere formeren we een (triple O) spiegelgroep, een soort Raad van Advies. Het zijn de criticasters van deze duurzaamheidsagenda én de ambassadeurs. De spiegelgroep is een gemengde groep: grote en kleine koplopers, innovators, dwarsdenkers en friskijkers. Zij brengen relevante kennis en ervaring op de thema's, transities en/of interventies van de duurzaamheidsagenda. Tijdens de looptijd van het programma kunnen meer organisaties en ambassadeurs worden toegevoegd, op voordracht van andere leden.

De spiegelgroep leden vormen een netwerk van mentoren die ons prikkelen, confronteren, inspireren en adviseren als er moeilijke beslissingen te nemen zijn. Ze confronteren ons onder meer met eerder gemaakte keuzes; bijvoorbeeld als we willen afwijken van een gekozen richting. Ook zijn ze kritisch waar het gaat om kosten en uitgaven en stellen ze de vraag of het wel echt verstandig is om een bepaalde investering te doen. Gevraagd en ongevraagd houden ze ons een spiegel voor en houden ons scherp. Ze weten dus waar problemen kunnen zitten. En ze weten waar kansen liggen die wij zelf misschien nog niet gezien hadden. De spiegelgroep inspireert en prikkelt ons om eens met een andere bril te kijken.

Het programma presenteert aan hen het uitvoeringsprogramma voor het komende jaar, geeft een doorkijk naar de langere termijn en bespreekt een aantal concrete uitdagingen waar we op dat moment mee zitten. We geven ook terugkoppeling over wat er gedaan is met de besproken zaken. De spiegelgroep komt 2-3 keer per jaar bij elkaar.



Achtertuintuin aan het water

### 5.2.2. ... op regionale en (inter)nationale schaal

De regio wordt voor Almere steeds belangrijker, als 2e grote stad binnen de Metropoolregio Amsterdam (MRA) en grootste stad binnen Flevoland -- met een groeiopgave in het verschieft -- kunnen we onze regionale taakopvatting niet verwaarlozen. We delen het warmtenet en het mobiliteitsnetwerk en Almere heeft de regio nodig om samen op te trekken richting het rijk en Europa. De regio profiteert van de ruimte en ontwikkelingsmogelijkheden in Almere, denk aan (nieuwe) circulaire bedrijvigheid waar in de regio geen plaats voor is. Almere heeft de regio nodig bijvoorbeeld om de gewenste schaalgrootte te bereiken voor rendabele upcycleprocessen van reststromen. In dat licht kunnen onze circulaire hubs op De Vaart en De Steiger regionale betekenis krijgen.

Samenwerking met de buurgemeenten en MRA is ook nodig om op regionale schaal een gelijk speelveld te creëren. Niet al onze (publieke) overheidspartners hoeven mee te doen, maar een kopgroep met de grootste gemeenten zorgt voor voldoende partijen om een eerste gelijk speelveld te creëren wat bijdraagt aan het realiseren van de duurzaamheidsambities.

We werken concreet samen aan Almere 2.0 (conform de Bestuursovereenkomst) en het daaraan gekoppelde Fonds Verstedelijking Almere. Daarin positioneren we de doorontwikkeling van Almere als een living lab voor het implementeren van innovaties, die ook betekenisvol voor anderen kunnen zijn. In de afgelopen jaren heeft deze rol bijgedragen aan de verbetering van het imago van de stad.

De lobby van Almere richt zich ten aanzien van duurzaamheid ook op het rijk (en Europa). Duurzaamheid is ook daar een prioritair onderwerp. Het rijk en Europa spelen een cruciale rol om beleids-, wet- en regelruimte te creëren die de duurzaamheidstransitie kunnen vergemakkelijken en/of versnellen. Uiteraard zoeken we daar ook naar financiële ruimte, maken we gebruik van hun aanwezige kennis(netwerk) en zijn zij een belangrijke coalitiepartner om een gelijk speelveld te creëren voor substantiële systeeminterventies.

*‘Het rijk en Europa spelen een cruciale rol om beleids-, wet- en regelruimte te creëren die de duurzaamheidstransitie kunnen vergemakkelijken en/of versnellen.’*

### 5.3. SAMENHANG ANDERE OPGAVEN/KADERS

Een economisch, ecologisch en sociaal duurzaam Almere, kent naast de duurzaamheidsagenda nog andere belangrijke opgaven. Waar mogelijk maken we in die opgaven de verbinding met de duurzaamheidsagenda.

- **Een toegankelijke woningmarkt** met voldoende betaalbare woningen en een woningaanbod dat bijdraagt aan een gebalanceerde bevolkingssamenstelling. In de toekomst zullen de energielasten onbetaalbaar worden, en om dat te voorkomen is het essentieel om op duurzame energie in te zetten. Inmiddels biedt ongeveer 75% van de hypotheekverstrekkers de mogelijkheid op een hogere hypotheek als het voor verduurzaming van het huis gebruikt wordt.
- **Versterking van het economisch vestigingsklimaat;** voor bedrijven zijn er aantrekkelijk locaties, de lokale arbeidsmarkt sluit goed aan op de vraag naar werknemers in Almere en de regio, de beroepsbevolking is geschoold voor de toekomst en Almere heeft door banengroei een hoeveelheid werkgelegenheid die past bij een grote stad waardoor werken buiten Almere geen noodzaak, maar een keuze is.

- **Goede en betaalbare regionale bereikbaarheid** blijft een aandachtspunt, vooral op het gebied van openbaar vervoer – als duurzamere vorm van regionale mobiliteit. De betaalbaarheid van mobiliteit is voor de Almeerders die in de regio werken ook een belangrijk aandachtspunt.
- **Een gezonde bevolking**, waarbij het zowel over de lichamelijke als de mentale gezondheid gaat. Specifiek aandacht gaat uit naar het tegengaan van overgewicht en eenzaamheid. Voedsel is hierbij een belangrijk thema, maar ook mogelijkheden om te recreëren in het groen en water in en om Almere dragen hieraan bij.
- **Vergrijzing van de bevolking**, we werken aan een prettige leefomgeving voor ouderen en zorgen we voor goede ondersteuning waar nodig. De energie transitie biedt kansen om tijdens aanpassingen in woningen voor duurzaamheid, direct ook de leefbaarheid te vergroten zodat mensen langer thuis kunnen blijven wonen.
- **Een bij een grote stad passend voorzieningenniveau**, werken aan een goed aanbod op het gebied van onderwijs, cultuur, vrije tijd dat aansluit op de behoefte in de stad en dat complementair is aan het aanbod in de regio.
- **Vernieuwing van gebieden** in de stad die wat verouderd raken en waar de leefbaarheid een impuls nodig heeft, waarbij we niet alleen naar benodigde fysieke ingrepen kijken maar ook aandacht hebben voor maatregelen in het sociale en economische domein.
- **Digitalisering**, waarbij er kansen liggen in het toepassen van technologie in gemeentelijke dienstverlening en het beheer van de stad, uiteraard met oog voor privacy en de publieke verantwoordelijkheid van de gemeente. Daarnaast zijn er de gevolgen van digitalisering in de samenleving; dat biedt kansen én vraagstukken.
- **Implementatie van de Omgevingswet;** deze biedt kansen om duurzaamheid integraal mee te nemen in omgevingsvisies en omgevingsplannen.

# 6 De stad van de toekomst

Als we alle ambities uit de duurzaamheidsagenda realiseren, wat betekent dat? Hoe ziet een groene en gezonde stad er uit?

In de wijk van de toekomst in De Groene, Gezonde Stad wordt elk huis verwarmd door middel van een warmtenet dat duurzaam is opgewekt (zoals ultradiepe geothermie) of heeft een individuele duurzame warmte oplossing (zoals warmtepompen). Daarnaast is de stroom die iedereen gebruikt duurzaam opgewekt met windmolens, zonnepanelen, of toekomstige innovaties (zoals gevel of getijde energie). Ook zijn de huizen gebouwd en goed geïsoleerd met hergebruikte en herbruikbare materialen waardoor ze langer meegaan, makkelijk af te breken zijn en de materialen simpel weer een nieuwe toepassing krijgen.

Apparaten in de huizen zijn efficiënt in het energieverbruik, en zijn ook veelal leenmodellen (volgens de circulaire economie) of anders makkelijk demontabel en te repareren. Consumenten is een gegeven en goedkope, niet herbruikbare producten (zoals goedkope kleding, apparatuur en meubels, etc.) zijn steeds minder in trek.

Afval wordt nog beter gescheiden en hergebruikt, en aan de voorkant komt er steeds minder afval bij door andere consumptiepatronen en verpakkingsvrije producten. Nieuwe gebieden worden energieneutraal en circulair ontwikkeld met ruimte voor natuur. Ook de openbare ruimte is energie neutraal en met 100% circulaire producten ingericht.

Bewoners maken gebruik van een elektrische, waterstof of biobrandstof deelauto als ze een auto nodig hebben, maar hebben veelal geen eigen auto meer en gebruiken zo veel mogelijk de (elektrische) fiets.

Mensen eten steeds meer vegetarisch en gebalanceerd van biologische producten die uit de streek/regio komen. Ook scholen en gezondheidsprojecten sturen hier steeds meer op aan. Overschotten van supermarkten en restaurants worden tot gezonde maaltijden verwerkt en bij de minima huishoudens bezorgd. Hierdoor is de gezondheid van iedereen steeds beter, en is er minder gezondheidszorg nodig.

Het groen geeft identiteit aan de wijk, mensen genieten van de rust en ruimte die dat biedt. De wijk is hierdoor bestand tegen hevige regenval, hitte en andere gevolgen van klimaatverandering. De openbare ruimte wordt ook gebruikt om voedsel te verbouwen; kleine volkstuinten en voedselbossen zijn onderdeel van de wijk. Je ziet dit ook in particuliere tuinen; waar tegels overheersten vind je nu bomen en planten die bijen en vlinders aantrekken. Mensen bewegen en hebben een actieve leefstijl waarbij ze op de fiets stappen, wandelen of sporten in een herkenbaar netwerk vanuit de tuin, via het wijkgroen, door de parken en de grote natuurgebieden. Door de samenhang en robuustheid vormt dit netwerk tevens een gezond ecologisch systeem, waardoor Almere een rijke biodiversiteit kent.

# Bijlage: proces duurzaamheidsagenda

Het opstellen van de duurzaamheidsagenda is begonnen in de zomer van 2018. Naar aanleiding van het coalitieakkoord zijn we begonnen met het nadenken over hoe breed of smal de duurzaamheidsagenda vormgegeven zou moeten worden. De sustainable development goals zijn de meest brede vorm van duurzaamheid, en een thematische focus op energie en circulaire economie de meest smalle variant. Een tussenvariant was een focus op een aantal thema's die direct met duurzaamheid te maken hebben.

Gezien de geschiedenis van Almere, en de huidige duurzaamheidsuitdagingen die wereldwijd spelen, leek een midden variant een goede mogelijkheid. Deze is verder uitgewerkt aan de hand van sessies met interne en externe experts om de wereldwijde problematiek te koppelen aan de specifieke situatie in Almere. Hieruit kwam naar voren dat er op drie thema's een grote opgave ligt: de energie transitie, de circulaire economie en duurzame mobiliteit. Ecologie en klimaatadaptatie zijn relatief goed geregeld in Almere, maar hebben wel specifieke aandachtspunten waar verbetering nodig is. Voedsel is vanuit de ontwikkelingen in Almere met de Floriade, de Flevocampus en Oosterwold een thema wat niet kan ontbreken, en kan een grote bijdrage leveren dankzij de CO<sub>2</sub>-uitstoot die met deze sector gepaard gaat. Het overzicht van de verschillende thema's, de urgentie voor Almere zijn voorgelegd aan het college via een thema uur, en

het college heeft een voorkeur voor deze midden variant uitgesproken, waarbij ze voedsel ook als belangrijk thema hebben opgenomen.

In december 2018 is, in de ronde stadsgesprekken, ook de duurzaamheidsagenda meegenomen. Tijdens deze gesprekken zijn inwoners ook gevraagd naar hun voorkeur voor de verschillende thema's en welk thema ze dan belangrijker vinden dan andere thema's. Hieruit kwam de volgende prioritering:

- 1) Energie
- 2) Afval (circulaire economie)
- 3) Stadsnatuur (ecologie)
- 4) Mobiliteit
- 5) Voedsel
- 6) Klimaatadaptatie

Deze prioritering komt grotendeels overeen met die van het college, bewoners geven aan natuur erg belangrijk te vinden, en dit is ook meegenomen in de uitwerking van de duurzaamheidsagenda.

Naast bewoners zijn ook bedrijven en (semi) publieke organisaties geconsulteerd over de duurzaamheidsagenda. Via de Mayor League of Entrepreneurs is de wethouder in gesprek geweest

met de grote bedrijven over duurzaamheid, wat daarin belangrijk was en hoe bedrijven daar mee om gaan. Bedrijven gaven aan dat het belangrijk is dat de overheid het goede voorbeeld geeft, dat een gelijk speelveld kan helpen om de markt ruimte te bieden te innoveren op duurzaamheidsvlak, en dat gedragsverandering ook een belangrijk onderdeel van verduurzaming is.

Tijdens een gesprek met de (semi) publieke werkgevers is vooral ook gekeken naar de rol die zij kunnen hebben, bijvoorbeeld op vastgoed en personeelsbeleid. De (semi) publieke werkgevers gaven aan dat het belangrijk is rekening te houden met de stimulerende activiteiten die zij al ondernemen in de stad, en daar ook ruimte aan te geven vanuit gemeentelijk beleid.

In maart 2019 hebben ook de stadsgesprekken rondom de economische agenda plaatsgevonden, en circulaire economie was een aparte tafel. Met verschillende bedrijven hebben we een goed gesprek gevoerd over de focus van de circulaire economie, en hoe dat versterkt kan worden in Almere. De focus op twee bedrijventerreinen, de Steiger en de Vaart, en de combinatie met onderwijs werden hierin als zeer belangrijk gevonden voor het groeien van deze economische sector.

Daarnaast heeft de wethouder de afgelopen negen maanden verschillende bezoeken gebracht aan bedrijven, initiatieven en

bewoners op de zes duurzaamheidsthema's. Deze bezoeken hebben laten zien dat er al ontzettend veel enthousiasme in de stad is op dit onderwerp, en dat dit enthousiasme ook wordt omgezet in actie door betrokken bewoners en bedrijven. Deze voorbeelden willen we graag uitbreiden en vergroten zodat meer mensen enthousiast worden.

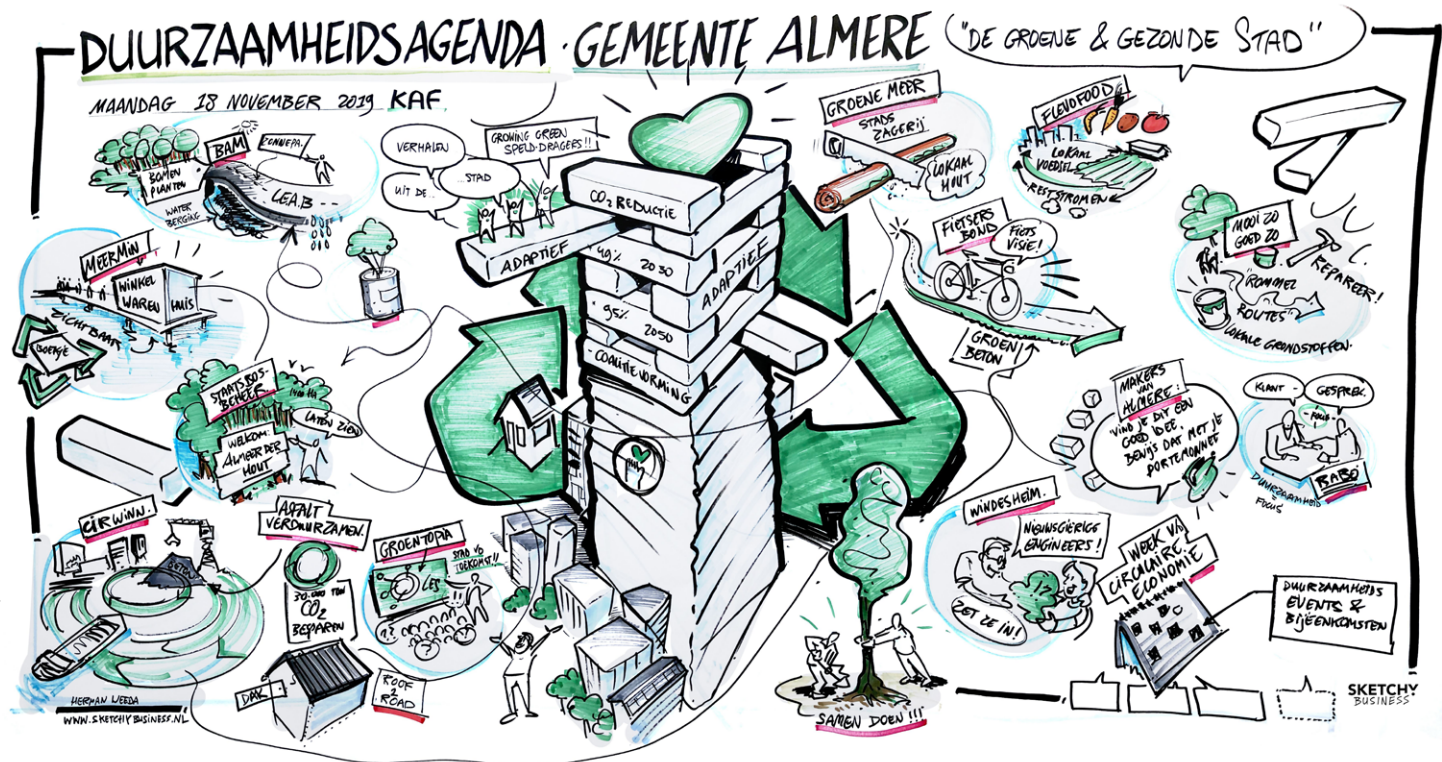
Nadat we een eerste versie van de concept duurzaamheidsagenda hebben gemaakt, is er bij twee externe partijen een second opinion aangevraagd om te evalueren of we hiermee op de goede weg zijn, of er essentiële onderdelen missen, of anderszins zaken toegevoegd zouden moeten worden. Prof. dr. ir. A. van Timmeren, Hoogleraar Environmental Technology & Design - Afdeling Urbanism heeft vanuit zijn expertise een kwalitatieve second opinion gedaan op de concept duurzaamheidsagenda. Hij concludeerde het volgende:

Kernaspecten om werkelijke (en volhoudbare) duurzaamheid te bereiken zijn: schaalvergroting, systeemverandering, toekomstbestendigheid en leefbaarheid.

- Er is een duidelijke ontwikkelstrategie nodig langs alle thema's met een duidelijke eigenaar.
- Gedragsverandering heeft de meeste impact en vraagt dus om prioritering.

Daarnaast heeft Primum, een duurzaamheidsadviesbureau gespecialiseerd in de CO<sub>2</sub> prestatieladder, een kwantitatieve second opinion gedaan. Zij hebben de voorgestelde maatregelen doorgerekend op CO<sub>2</sub> impact om te kijken of we op de goede weg zijn om de CO<sub>2</sub>-uitstoot drastisch te verminderen met 49% in 2030 en 95% in 2050. Zij concluderen het volgende:

- Met de maatregelen die in de agenda staan zijn we op de goede weg om de 49% reductie doelstelling in 2030 te halen.
- Met duurzame gebiedsontwikkeling is een grote CO<sub>2</sub> besparing te behalen: 51% van de CO<sub>2</sub> uitstoot van huishoudens komt van het mijnen van grondstoffen en de bouw van huizen, en 18% komt van renovatie en vervanging [7,2 ton CO<sub>2</sub>/jaar per huishouden x 60.000 nieuwe woningen is 420.000 ton potentiële CO<sub>2</sub> besparing].



Tekening Herman Weeda, gemaakt tijdens de bedankbijeenkomst met partners uit de stad Almere.

In de zomermaanden en het najaar hebben we gebruik gemaakt van het duurzaamheidsspel om met bewoners te praten over de mogelijke maatregelen die onder de transitie en interventies zouden kunnen vallen. Het spel is in twee varianten gespeeld: een bordspel en een groot canvas waar mensen op konden staan.

Het duurzaamheidsspel plaatst bewoners in de rol van gemeenteraad om ook de keuzes te maken die in werkelijkheid gemaakt moeten worden. Er zijn 3 rondes in het spel. In de eerste ronde moet binnen 1 thema, bijvoorbeeld energie, een keus gemaakt worden uit 3 maatregelen, de maatregel die men het meest aansprekend/belangrijk vindt krijgt 1 fiche. Zo worden alle

thema's langsgelopen. In ronde twee kunnen mensen dan nog kiezen of ze tussen de thema's willen schuiven met fiches, bijvoorbeeld als ze voedsel belangrijker vinden dan stadsnatuur kunnen ze het fiche verplaatsen. In ronde drie gaat het er om een meerderheid voor 1 of meerdere maatregelen te vormen. De mededeling is ook dat deze maatregelen expliciet aan de raad worden meegegeven Een meerderheid ontstaat als er het aantal spelers +2 fiches op 1 maatregel liggen. Bijvoorbeeld met 6 spelers moeten er dus 8 fiches op 1 maatregel liggen om een meerderheid te hebben. Deze ronde zorgt altijd voor een leuke discussie en wordt erg enthousiast door bewoners ontvangen.

Reacties van iedereen zijn erg positief over het spel, het interactieve deel wordt goed ontvangen, wel vinden sommige mensen het veel verschillend maatregelen die lastig allemaal te onthouden zijn. Hieronder een overzicht van de maatregelen die een meerderheid hebben gekregen, in volgorde van hoe vaak ze gekozen zijn:

- Ultradiepe geothermie als duurzame warmtebron (of andere vernieuwende bronnen van duurzame warmte)
- Meer fietsvoorzieningen: fietsenstallingen en een veilig gevoel bij de fietsroutes (verlichting)
- Ecologische verbindingen
- Stimuleren duurzaam gedrag op scholen
- Regionale producten lokaal beschikbaar maken
- Voedselverspilling tegengaan
- Hulp voor bewoners bij energiezuinig maken van huizen
- Duurzame gebiedsontwikkeling
- Initiatieven van bewoners op duurzaamheid ondersteunen
- Vergroten diversiteit groen
- De Steiger en de Vaart als circulaire hubs
- Meer duurzame energie opwek met zonne- en windenergie
- Elektrische laadpalen, ook voor scootmobielen
- Innovatieve voedselproductie dicht bij de consument

Maatregelen die een meerderheid van de stemmen van de deelnemers kregen zijn expliciet verwerkt in het uitvoeringsprogramma voor 2020. Algemener zijn de uitkomsten meegeenomen in deze definitieve duurzaamheidsagenda. Het spel is in totaal gespeeld met iets van 70-80 mensen met diverse leeftijdsgroepen: kinderen vanaf 6 jaar, VMBO studenten, MBO en HBO studenten en volwassenen tot en met 70/80 jaar. We zijn in verschillende stadsdelen geweest om het spel te spelen: 't Kardoes, de buurtkamer, en Huis van de Waterwijk in Centrum, een bewonersavond in Almere Buiten, een wandelgroep in Almere Poort, bij het Voedselloket in Almere Haven, en tijdens het 10-jarig jubileum van Stad en Natuur op de Kemphaan. Ook hebben we inwoners gesproken die al betrokken zijn op het onderwerp duurzaamheid, en mensen die hier minder mee bezig zijn, en ook met specifieke doelgroepen die minder te besteden hebben en met inwoners met een niet Nederlandse nationaliteit.

Ook hebben we in de zomer allerlei bedrijven, partners en andere maatschappelijke organisaties betrokken bij het opstellen van het uitvoeringsprogramma 2020. In werksessies per transitie en interventie hebben partijen meegedacht over de specifieke projecten die we, gezamenlijk, volgend jaar op willen pakken. Deze projecten hebben we uitgewerkt met concrete resultaten, activiteiten, projectteam, etc. de uitkomsten hiervan zijn te vinden in het Uitvoeringsprogramma 2020.



*Herfst in het bos.*



# Bijlage: wettelijke verplichtingen duurzaamheid

Thema	Wettelijke verplichting	Voldoen we?	Matchende transitie & interventie
CO <sub>2</sub> -uitstoot	49% vermindering van CO <sub>2</sub> -uitstoot in 2030 ten opzichte van 1990, en 95% in 2050.	Nee	Hier dragen de meeste thema's aan bij. Vooral energie, circulaire economie en mobiliteit, en daarmee dus ook de 3 interventies. Met de uitvoering van de duurzaamheidsagenda zijn we wel goed op weg richting 2030
	Voor alle nieuwbouw, zowel woningbouw als utiliteitsbouw, geldt dat aanvragen van de omgevingsvergunning vanaf 1 juli 2020 moeten voldoen aan de eisen voor bijna energie neutrale gebouwen (BENG) (Label C).	Ja	Transitie duurzame gebiedsontwikkeling
Energie	Per 1 juli 2018 moet alle nieuwbouw aardgasvrij gebouwd worden	Ja	Transitie duurzame gebiedsontwikkeling
	In 2030 gaat de aardgas kraan in Groningen dicht	Nieuwbouw is aardgasvrij, maar bestaande bouw slechts gedeeltelijk.	Transitie duurzame gebiedsontwikkeling & Interventie energie en warmte opwek
	Voorbereiden RES Flevoland Besparing en potentie voor opwek n.a.v. klimaatakkoord	Ja	Interventie energie en warmte opwek
	Per 2021 is het verplicht een warmteplan te hebben	Ja	Interventie energie en warmte opwek
	Per 1 januari 2019 moet alle nieuwe overheidsgebouwen voldoen aan de BENG (bijna energie neutrale gebouwen) eisen en vanaf 1-1-2021 alle overige gebouwen.	Nee, technisch geen probleem	Transitie duurzame gebiedsontwikkeling & Vastgoed: Per project extra budget aanvragen
	Per 1 januari 2023 Labelverplichting bestaande kantoorgebouwen; verbod om kantoorgebouwen groter dan 100 m <sup>2</sup> in gebruikt te hebben zonder een geldig energielabel met een energie-index van 1,3 (vergelijkbaar met label C) of beter.	Ja, We hebben alleen maar kantoren met label A en B	Transitie duurzame gebiedsontwikkeling

Thema	Wettelijke verplichting	Voldoen we?	Matchende transitie & interventie
Energie	Per 1 januari 2019. Activiteitenregeling milieubeheer: Degene die de inrichting drijft neemt alle energiebesparende maatregelen (uit Erkende Maatregelen Lijst EML Energieakkoord) met een terugverdientijd van vijf jaar of minder, uitzonderingen zijn mogelijk,	Vastgoed: Inventarisatie moet nog plaatsvinden Door het ondertekenen van de Flevolandse Energieagenda (FEA) in de ambitie dat "In 2023 bedrijven en instellingen die vallen onder de Wet Milieubeheer voldoen aan de daarin gestelde eisen."	Transitie duurzame gebiedsontwikkeling (intern) & Stimuleren duurzaam gedrag (extern)
	Bedrijven en instellingen die meer dan 50.000 kWh elektriciteit of 25.000 m3 aardgas (equivalent) per jaar verbruiken rapporteren uiterlijk op 1 juli 2019 en daarna eenmaal per vier jaar aan het bevoegd gezag welke energiebesparende maatregelen zijn getroffen.	Ja, we voldoen (intern)  Externe bedrijven, niet in beeld.	Stimuleren duurzaam gedrag (extern)
Circulaire Economie	LAP: < 100 kg huishoudelijk restafval per persoon per jaar in 2020, <35 kg afval in 2025	Proefwijken halen <50 kg, maar voor de overige wijken halen we dit nog niet.	Interventie circulaire bedrijvigheid
	Milieuprestatie (MPG) van gebouwen (nieuwbouwwoningen en nieuwe kantoorgebouwen > 100m <sup>2</sup> .) wordt tot 2030 aangescherpt van 1 naar 0,5. Met de milieuprestatie-grenswaarde (verplicht bij aanvragen omgevingsvergunning sinds 2013) wordt bewerkstelligd dat bij gebouwen ook rekening wordt gehouden met de milieubelasting van materialen om de emissie van onder andere broeikasgassen en de uitputting van grondstoffen te reduceren.	Nee	Transitie duurzame gebiedsontwikkeling
Mobiliteit	Vanuit het Programma Aanpak Stikstof (PAS) lagen er normen voor luchtkwaliteit. Deze worden aangepast o.b.v. de nieuwe richtlijnen	Nog onduidelijk	Interventie Duurzame mobiliteit
	Vanuit EU Omgevingswettelijke richtlijn liggen er normen voor opstellen Actieplan, geluidsbelastingkaart en verplichting Plandrempeel maatregelen.	Deels, Geluidsbelasting kaart ingediend. Uitsstel verleend Actieplan i.v.m. mobiliteitsvisie (geluidshinder en mobiliteit kunnen niet los van elkaar gezien worden). Plandrempeel wordt nog bepaald. Onderzoek is gaande.	Interventie duurzame mobiliteit
	Vanaf inwerkingtreding Omgevingswet: monitoring ALLE wegen (dus ook 30 km/u) geluidshinder. Bij toename 1.5 dB geluid gemeentelijke wegen, verplichting maatregelen overwegen en bevolking in kennis stellen. 1-1-2021	Verkeersmodel moet geschikt zijn. Maar uitsluitel. Milieumodellen worden dan aangepast	Interventie duurzame mobiliteit
	Vanaf 2025: alle nieuwe bus concessies zero emissie.	Nee, wordt in de eerstvolgende concessie meegenomen.	Interventie duurzame mobiliteit
Voedsel	Geen wettelijke verplichtingen. Wel deze ambitie:  De Rijksoverheid stimuleert duurzame productie van voedsel. Producenten houden bij die productie rekening met het milieu en met het klimaat.  Overheid helpt bedrijven bij duurzame voedselproductie.	Nee	Interventie gezond voedsel

Thema	Wettelijke verplichting	Voldoen we?	Matchende transitie & interventie
Voedsel	Fosfaatrechten: Vanaf 1 januari 2018 is het stelsel van fosfaatrechten voor melkvee in werking. Doel van dit stelsel is om te zorgen dat de fosfaatproductie onder het Europese fosfaatplafond van 172,9 miljoen kilo komt.	Heeft Gemeente Almere niet echt effect/ invloed op. Alleen door lokaal duurzaam biologisch seizoensgebonden vegetarisch eetgedrag te bevorderen.	Interventie gezond voedsel
	PAS: In 2030 tot een netto reductie van de ammoniakemissie van ten minste 10 kiloton per jaar ten opzichte van het jaar 2013.		Interventie gezond voedsel
Ecologie	Sinds 1 januari 2017 is de Wet natuurbescherming (Wnb) van kracht. Deze wet is een samenbundeling en aanpassing van de Natuurbeschermingswet (gebiedsbescherming), de Flora- en faunawet (soortbescherming) en de Boswet (bescherming houtopstanden). Voor alle handelingen, plannen en projecten geldt dat deze getoetst moeten worden aan de Wet natuurbescherming. In de meeste gevallen is GS van de provincie het bevoegd gezag voor ontheffing, vergunning etc. De wet gaat uit van het garanderen van "het behalen van de instandhoudingsdoelen van gebieden", "de gunstige staat van instandhouding van soorten" en het "behoud van areaal aan houtopstanden".	Ja	Interventie vergroten diversiteit groen
	Naast de Wet natuurbescherming geldt het regime van het NatuurNetwerk Nederland (NNN, voorheen EHS). Dit is een gebiedsbescherming die voor een groot deel over andere gebieden gaat dan welke onder de Wnb zijn beschermd. Provincie is bevoegd gezag voor het toetsen van activiteiten in en nabij de NNN. Hiervoor hanteert de provincie een 'ja-mits-benadering'. Het uitgangspunt is dat maatschappelijke en economische ontwikkelingen zo vorm krijgen dat ze de ecologische ontwikkelingen niet belemmeren maar versterken.	Ja	Interventie vergroten diversiteit groen
	Het Rijk heeft het Internationaal Biodiversiteitsverdrag (Verdrag van Rio de Janeiro) geratificeerd. De aangesloten landen verplichten zich de biodiversiteit (zowel) in hun eigen land te beschermen (als ook geëigende maatregelen te nemen ter ondersteuning van de bescherming van de biodiversiteit in de ontwikkelingslanden.) De EU Biodiversiteitsstrategie is hier een explicitering van.	Neutraal	Interventie vergroten diversiteit groen en ecologische verbindingen
Klimaat-adaptatie	Bij ruimtelijke ingrepen en gebiedsontwikkeling, bijvoorbeeld in de openbare ruimte, moet een watertoets gedaan worden. Het doel van de watertoets is het waarborgen dat de waterbelangen meegenomen worden in ruimtelijke plannen en besluiten. Ruimtelijke ingrepen mogen dus geen negatieve effecten hebben zoals wateroverlast, achteruitgaande waterkwaliteit of verdroging. De watertoets is verankerd in de Wet ruimtelijke ordening en de uitvoering opgenomen in artikel 3.1.6 van het Besluit ruimtelijke ordening.	Ja, waterschap doet dit	Transitie duurzame gebiedsontwikkeling, en duurzaam beheer, interventie klimaatadaptatie & het waterplan
	Met de deltabeslissing Waterveiligheid is het waterveiligheidsbeleid geactualiseerd. Dit beleid is erop gericht dat uiterlijk in 2050 de kans op overlijden door een overstroming voor ieder individu in Nederland kleiner of gelijk is aan 1 op 100.000 per jaar (0,001%).	Rijks verantwoordelijkheid	

Thema	Wettelijke verplichting	Voldoen we?	Matchende transitie & interventie
Klimaat-adaptatie	Deltaprogramma: ambitie om vanaf 2020 klimaat adaptief te handelen, zodat in 2050 het stedelijk gebied in Nederland klimaatbestendig, water- en hitte robuust ingericht is en beheerd wordt.	Nee	Interventie klimaatadaptatie
Bodembeheer	<p>Hergebruik van grond en baggerspecie is geregeld in het Besluit bodemkwaliteit en in de Regeling bodemkwaliteit. Het Besluit kent een generiek – landelijk - beleidskader en geeft tevens de mogelijkheid aan gemeenten om gebiedsgericht beleid voor grondverzet vast te stellen.</p> <p>In Almere is het door de gemeenteraad vastgestelde gebiedsgerichte beleid beschreven in de Nota Bodembeheer.</p> <p>Er wordt gestreefd naar zoveel mogelijk hergebruik van grond en baggerspecie, zodat minder primaire grondstoffen nodig zijn. De provincie brede Bodemkwaliteitskaart 2018 geeft de actuele kwaliteit van de bodem weer. Op grond van de functies en de kwaliteit van de bodem kan toetsing van de hergebruiksmogelijkheden van grond en baggerspecie plaatsvinden.</p>	Ja	Interventie circulaire bedrijvigheid

# Een groen en gezond Almere

Gemeente Almere



## COLOFON

Gemeente Almere  
Groen & Gezond Almere

Stadhuisplein 1, 1315 HR Almere  
Postbus 200, 1300 AE Almere

[www.groenengezond.almere.nl](http://www.groenengezond.almere.nl)  
[groenengezond@almere.nl](mailto:groenengezond@almere.nl)

Februari 2020